



L'ECHO DU GRAND BRAGNY

LE BULLETIN MUNICIPAL DE LA CHAPELLE DE BRAGNY

N° 62

Octobre, Novembre, Décembre 2009

Au fond des puits, un peu d'histoire

Puits du Milieu

Situé au carrefour entre les quartiers des Meix, de La Chapute et de Champ Gaudenat, ce puits très ancien est noté « puits communal » sur les plans géométriques de l'An XI « cadastre » de 1803. Il s'agissait donc d'un puits de quartier à usage de la communauté.



Les Autrichiens y campèrent lors de la déroute napoléonienne de 1814. « *L'invasion terrifia la population* », écrit Henry Houssaye. « *Dans quelques villes, à Dole, à Chalon-sur-*

Saône, à Bourg-en-Bresse, la garde nationale urbaine reçut les Autrichiens à coups de fusil. Mais presque partout, il suffit aux Alliés d'apparaître ». La France dut payer une très lourde indemnité de guerre et entretenir sur son sol pendant cinq années une armée de 150 000 coalisés. Dans les campagnes, les réquisitions furent rudes. « *La Chapelle eut à souffrir des maux occasionnés par l'occupation étrangère (...), contributions en grains, fourrage, chevaux, voitures, bois et vivres* ». Les Autrichiens violentèrent notre maire Pierre Vallière qu'ils garottèrent et conduisirent à Saint-Gengoux. Ils capturèrent également Simon Ladame qui habitait la maison de Germaine Benoît (elle contenait trois logements à l'époque) mais le jeune pâtre parvint à leur échapper, la nuit venue, à la faveur d'un orage. A Hauterive le Haut, des hommes se cachèrent dans un pressoir. Simon Ladame épousa sa voisine Anne Dumont et le couple veilla sur la « vacherie » du village qu'ils emmenaient et gardaient sur les « communaux » et les jachères de l'époque (la vacherie se composait de 120 têtes, « *et les autres troupeaux, tant bœufs, vaches que chevaux en forment encore un plus grand nombre* »). Pierre Vallière exerça son mandat de maire de 1800 à 1824. Il demeura paralysé pendant deux années au cours desquels habitants et conseillers venaient prendre ses avis à domicile. Il fut un artisan convaincu de la scolarisation des enfants, un maire d'une grande qualité .

Puits des Charmes

Ce puits n'apparaît pas sur les plans de 1803. Il a donc été creusé entre 1803 et 1833, date à laquelle le cadastre « napoléonien » mentionne ce nouveau puits de quartier situé à proximité des Charmes



(le terme signifie « friches » en langue celtique), de Champ Crochet (Champ + nom de famille) et de La Chapute (lieu le plus élevé du village, comme la tête, du latin

« Caput »). Ce lieu était quasi désert en 1803 et le seul puits existant était un puits particulier sur le meix (domaine agricole) de Jean Goin (maison Blondeau), dont le petit fils fera construire la grande tuilerie de Champ Crochet aujourd'hui disparue.

TRAVAUX SALLE DES FETES

Les travaux de réfection et de mise aux normes de la salle polyvalente vont commencer le 27 octobre.

Le lot peinture a été attribué à l'entreprise Descombes pour un montant de 23736,20 €

Le lot menuiserie a été attribué à l'entreprise Labille pour un montant de 17638 €

- ⇒ pose de double vitrage
- ⇒ remplacement des volets bois par des stores isolants à commande électrique

Le lot électricité a été attribué à l'entreprise Baill'élec pour un montant de 3508,45 €.

- ⇒ mise aux normes du tableau électrique
- ⇒ pose de spots basse consommation (bar)

Ces travaux doivent être terminés fin novembre, pour permettre l'organisation de la manifestation de soutien au TELETHON le 5 décembre.

Notre réunion publique qui avait lieu dans cette période sera probablement décalée au 11 décembre.

Le repas des anciens se déroulera le dimanche 13 décembre.

COMITE DES FETES

Fête du village

Comme le veut la tradition désormais, nous nous sommes retrouvés le dimanche 6 septembre 2009 pour la fête du village.

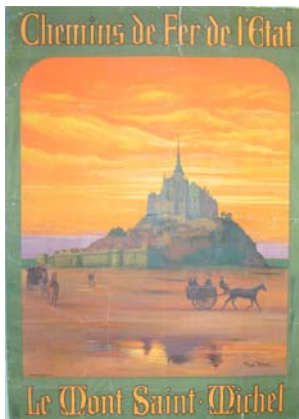
Cette année plus d'une centaine de convives se sont réunis pour le repas, après les entrées de crudités toujours bien appréciés, le cochon braisé à la broche, cuit par nos chefs Bernard Bigeard et Luc Béraud que nous remercions vivement, a fait l'unanimité puis le repas s'est terminé par un fromage blanc et une glace, sans oublier le café.

Belle réussite encore cette année, devant un tel succès, nous espérons toujours recommencer l'année suivante.

MEMOIRE D'AVENIR

Exposition du dimanche 6 au jeudi 10 septembre 2009

« Des trains et des hommes », tel était le thème de l'exposition. Invitation au voyage, rêve de trains et trains de rêve, qui nous offraient, au fil des affiches, « le plaisir de voir » : paysages de France, grandes dames du rail coiffées de leurs somptueux panaches de fumée, « duchesse de Hamilton » et locomotives puissantes dont les lourdes plaques affichaient chiffres et lettres d'un prestigieux alphabet ferroviaire.



A une carte du réseau ferré dressée en 1903 s'enchaînaient l'extraordinaire affiche colorée d'André Milaire, flamboyant Mont Saint-Michel, une « publicité-merveille » datant de 1922 et devant être « apposée dans les gares ou bureaux de ville directement gérés par les agents des Chemin de Fer de l'Etat », les magnifiques photos de la collection Charles Dollfus, ou signées

Dahlstrom, Matchatschek, Viguier, Watson, Zabek, sans oublier l'impressionnante Dame de Fer qu'immortalisa l'objectif d'Adamovitch auteur de l'affiche « Fabuleuse Vapeur ».

A toutes ces affiches et photos s'associaient uniformes, casques, insignes et matériel divers des hommes du Chemin de Fer, de lourdes plaques de locomotives, des circuits et des jouets: « Souvenir d'enfance », train des années 1950, « Joies d'enfants », réseau des années 1970, et « Plaisirs d'enfance », circuits des années 2000. Sans oublier le matériel d'entretien et de sécurité: corne, torches,



Contes Givrés

Retenez bien cette date :

JEUDI 15 OCTOBRE 2009 à 20H30

Cette année, nous aurons le grand plaisir d'accueillir à nouveau Marie-France Marbach, elle sera accompagné de Thierry Jallet dit Titou pour un spectacle intitulé:

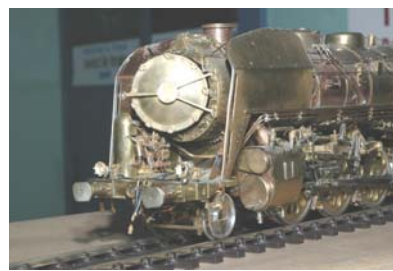
« LE BOEUF SUR LA LANGUE »

« Elle est conteuse de mots châtiés, il est humoriste et chansonnier. Elle a les cheveux roux et travaille du chapeau, il a le cheveu ras et porte des godillots. Ensemble, ils jonglent avec les mots, et se jouent des malentendus comme de simples anicroches. Si l'une a la langue bien pendue, l'autre ne l'a pas dans sa poche. »

Duel de mots Tout public + de 12 ans Entrée 5€

sabot de voie, flamand (qui enregistrait la vitesse et le rappel des signaux), manomètre, boîte à pétards, chalumeaux pour aiguillage, burettes de graissage, drapeaux de manœuvre et palette de départ de Monsieur le Chef de Gare. Venus d'horizons divers, les « passionnés » du « Cheval de Fer » ont observé, commenté, photographié, avec dans le regard, cette fascination et cette admiration que génèrent l'univers du rail, les hommes et leurs machines, intelligence, technologie et service, une bien belle page, jusqu'au moderne T.G.V., de « l'excellence française ».

Amateurs avertis ou simples visiteurs découvrirent avec un étonnement tout aussi admiratif les remarquables modèles réduits du modéliste William de Stora, de l'ébauche en laiton, précieuse,



sonorisée, avec lumière et fumée, au produit fini plus vrai que nature et qui semblait tout droit sorti d'une gare, d'un entrepôt ou d'un réseau. Non loin de lui les œuvres ferroviaires

de son collègue et ami Bernard Laurent, compétence et passion, un « rêve de société » chassant des esprits tristesse et morosité. ...



Mille mercis à tous deux !

Une grande partie du matériel exposé a été mis gracieusement à disposition par l'Association des Chemins de Fer du Creusot. Mémoire d' Avenir en remercie les membres et leur président Serge Chevalier. Fabuleuse Vapeur empanachée et moderne T.G.V. filant vers l'or des records, étaient illustrés par des projections vidéo.

La renouée du Japon, plante invasive

Le bassin de la Grosne est un territoire remarquable qui a su globalement préserver son caractère original en conciliant patrimoine naturel et développement économique. Un des objectifs du Contrat de Rivière, soutenu par le Syndicat Mixte d'aménagement de la Grosne, est de préserver la haute valeur patrimoniale de notre bassin. Les différentes études menées par le Contrat de Rivière démontrent qu'il existe néanmoins des perturbations d'origines diverses qui dégradent la qualité de l'eau, les habitats naturels et les conditions de vie des espèces.

Une de ces perturbations est la présence d'espèces dites indésirables, comme la Renouée du Japon.

Mais d'où vient cette renouée du Japon et à quoi ressemble-t-elle ?

C'est une plante exotique, originaire d'Asie, introduite en Europe, à partir du Japon comme plante ornementale. Arrivée en France en 1939, elle est présente sur tout l'hexagone, mais plus fréquente dans l'Est.

Son caractère envahissant (elle se substitue aux espèces locales) menace les équilibres écologiques de nos rivières, dégrade nos paysages et facilite l'érosion des berges. Aujourd'hui elle s'est largement disséminée.

Comment la reconnaître ?

- ⇒ C'est une plante vivace, buissonnante avec des tiges creuses et cassantes, vertes tachées de rouge, pouvant atteindre 3 m de haut.
- ⇒ Elle se développe à partir de rhizomes et les systèmes racinaires de grandes tailles peuvent atteindre 2 m de profondeur.
- ⇒ Les feuilles sont larges de 15 à 30 cm en forme de cœur.
- ⇒ Des fleurs blanches en grappe apparaissent d'août à septembre.
- ⇒ Les massifs de renouée sont reconnaissables en automne et en hiver par la couleur marron des cannes sèches et cassantes.



Photo: "renouée devant l'hippodrome à Cluny".

- ⇒ La multiplication de la renouée se fait essentiellement par bouturage des morceaux de rhizomes ou de tiges qui donnent naissance à une nouvelle plante. Sa dispersion est surtout assurée par les crues et par l'homme.

Impacts causés

- ⇒ Les massifs denses de renouée sont préjudiciables au développement des espèces indigènes en réduisant leur habitat disponible.
- ⇒ La renouée entraîne une homogénéisation de la flore, des paysages, et empêche la circulation le long des berges.
- ⇒ L'hiver, elle laisse le sol à nu, facilitant ainsi l'érosion.

Elle peut déstructurer les frayères à poissons et obstruer les biefs et ouvrages hydrauliques.

Une espèce qui profite de nos erreurs

La renouée possède de formidables capacités de développement dans des secteurs artificialisés (remblais, enrochements, dépotoirs...). Si elle est envahissante, c'est surtout parce que l'homme lui offre des opportunités de propagation par de mauvaises pratiques de gestion : gyrobroyage, abandon des débris de coupe, aménagement de rivière, artificialisation des milieux.

Quelques recommandations

Les renouées asiatiques comptent parmi les plantes invasives les plus difficiles à gérer. Il existe cependant des conseils importants à suivre, déjà expérimentés sur des sites fortement envahis.

- ⇒ Mettre en place des fauches répétées (3 à 5 fois par an) pendant plusieurs années avec destruction des déchets.
- ⇒ Ne pas broyer pour disséminer les morceaux.

Pour les entreprises, les collectivités, les agriculteurs :

- ⇒ Nettoyer les outils après un travail sur un terrain contaminé.
- ⇒ Mettre la terre décaissée en décharge.
- ⇒ Ne pas laisser les berges des rivières nues.

Pour les particuliers :

- ⇒ Repérer les premières pousses et les déterrer entièrement avec tous les rhizomes.

Remarque : l'utilisation des produits phytosanitaires est peu efficace et dangereuse pour les milieux aquatiques.

Cet article a pu être élaboré grâce à la documentation fournie par l'Etablissement Public Territorial du Bassin Saône et Doubs.

Fleurissement

Conseils de la Commission Fleurissement
venue au village le 15 juillet 2009

- ⇒ **Mairie:** les verveines ne doivent pas être placées en hauteur. Elles gagneront à être remplacées par de l'hypoméé ou de l'isotoma. Pour les suspensions, mieux vaut prévoir une association de trois plantes différentes, en cas de défaillance de l'une d'entre elles.
- ⇒ **Ecole:** bonne venue des impatiences qu'embellirait une touche de blanc. Les gazanias réussissent en pleine terre dans des endroits ensoleillés. Mieux vaut leur éviter pots et bacs. Bel aspect des pétunias.
- ⇒ **Puits du Milieu:** mélange harmonieux
- ⇒ **Puits des Charmes:** une petite touche de blanc égayerait les pétunias.
- ⇒ **Croix de Fleur:** les membres de la commission conseillent des feuillages et du dichondra.
- ⇒ **Pont et station du Glandon :** appréciation favorable pour les fleurs et les haies.
- ⇒ **Accès Agorespace:** (nouveau chemin de Carimentran). Les professionnels conseillent des plantes tapissantes avec toile.

Nous réfléchissons au fleurissement des entrées du village à hauteur des deux calvaires anciens:

- ⇒ Croix Rabut (route de Lalheue) vers la pointe du Revaivre, à l'entrée de la prairie de Vesvre-Chard
 - ⇒ Croix du Capitaine Carré (maire du village de 1824 à 1843), sur la route de Hauterive.
- Nous envisageons d'y planter des rosiers.

Vos suggestions et idées «fleuries» seront les bienvenues. Merci de les adresser en mairie.



Affouage

La limite des demandes est fixée au 15 octobre.

L'Agenda des Chapalats

Jeudi 15 octobre à 20h 30 contes givrés avec Marie France Marbach et Titou, spectacle intitulé « le boeuf sur la langue »

Mardi 20 octobre 2009
Sortie « Rencontres d'automne»

Mercredi 11 novembre 2009
cérémonie au monument à 11h15

Samedi 5 décembre 2009
Téléthon au village

Dimanche 13 décembre 2009
Repas des Anciens

Réunions Village et ateliers créatifs (toutes les personnes disponibles y sont conviées, mairie, de 14h30 à 17h30)

- ⇒ 5 et 19 octobre 2009
- ⇒ 2 et 16 novembre 2009
- ⇒ 30 novembre et 14 décembre 2009

Appel

Il sera bientôt temps de penser à Noël, cadeaux et déco...

Des produits nouveaux, « nature » et écolo vous seront proposés.

Pour nous aider à mettre les fenêtres en lumière, appel est lancé aux petits pots en verre (style yaourt ou crème dessert).

Vous pouvez les déposer au local Relais ou chez les personnes proches de chez vous qui appartiennent à l'une ou l'autre des associations.

Pour tout renseignement, contacter

- ⇒ Jacques Tronquet (tel 03 85 92 21 80) ou
- ⇒ Michel Rabut (03 85 46 39 53 ou 06 29 96 88 70)

La chasse dans le bois du Grand Bragny

Les battues se dérouleront dans le bois à partir du samedi 17 octobre avec une périodicité de 15 jours.

Il n'y aura pas de chasse les mercredis et les dimanches

Trouvé

Un vélo a été trouvé dans le bois au lieu dit " la Chavoche". Pour tout renseignement s'adresser auprès de M. le maire.

L'équipe communication souhaite que l'Echo du Grand Bragny soit le reflet de la vie communale. Si vous avez des propositions d'articles ou des observations sur les sujets traités dans ce journal merci de nous les adresser en mairie.